



Politique d'accueil de la MRC des Sources

Adoptée le 17 février 2014

Table des matières

L'accueil et l'intégration dans la MRC des Sources	4
Préambule.....	4
Composition du service d'accueil régional	5
Principes directeurs	6
Orientations.....	7
Conclusion.....	8
Annexe 1 – Plan d'action	9
Objectif 1 : Accueillir adéquatement les nouveaux arrivants et travailleurs	9
Objectif 2 : Promouvoir les atouts des municipalités de la MRC des Sources et bien intégrer les nouveaux arrivants.....	12
Annexe 2 – Regard sur la MRC des Sources	15
Portrait de la MRC des Sources	15
Évolution démographique	15
Besoins en main-d'œuvre	16
Portrait statistique de la MRC des Sources	17
Annexe 3 – Portrait des villes et municipalités de la MRC des Sources	19
Asbestos	19
Danville	21
Ham-Sud	23
Saint-Adrien	24
Saint-Camille	26
Saint-Georges-de-Windsor	28
Wotton	30

L'accueil et l'intégration dans la MRC des Sources

Préambule

La politique d'accueil de la MRC des Sources a pour principal objet de définir le cadre de l'accueil des nouveaux arrivants sur l'ensemble du territoire de la MRC. Cette politique vise à supporter et à harmoniser les structures d'accueil existantes dans chacune de ses municipalités afin d'offrir une expérience optimale d'intégration aux nouveaux arrivants.

La MRC des Sources inscrit l'accueil et l'intégration des nouveaux arrivants dans ses priorités dans le cadre des compétences qui lui sont conférées, des moyens à sa disposition, de même que dans le respect de sa vision de développement durable de l'Agenda 21 local. La MRC des Sources veut assumer un leadership partagé avec les citoyens, c'est pourquoi, le 19 avril 2010 elle a mandaté par résolution un comité de réflexion en vue de concevoir une politique d'accueil dans un esprit d'harmonisation des actions en matière d'accueil sur le territoire.

La présente politique fait suite à celle élaborée en 1999. Elle s'inscrit dans le cadre de la démarche d'Agenda 21 local de la MRC des Sources et prend en compte l'ensemble des orientations des plans d'action de plusieurs organismes du territoire.

L'Agenda 21 local de la MRC des Sources s'articule autour de la vision suivante :

« En 2025, la MRC des Sources est une région caractérisée par une population fière qui se renouvelle grâce à l'attractivité de son territoire. Les résidents la choisissent pour sa qualité de vie et ses opportunités d'affaires et d'emploi. L'autonomie collective reflète le pouvoir d'agir des individus qui y habitent. Le développement d'un pôle de compétitivité technologique, la saine gestion de l'eau et la protection des différents paysages ainsi que l'emphase mise sur la formation continue sont les assises de son développement durable. »

Cette politique constitue le cadre d'intervention comprenant les stratégies d'actions de la MRC dans le domaine de l'accueil. Il est souhaité qu'elle soit une source de mobilisation et de dynamisation de la MRC des Sources afin de relever les principaux défis démographiques auxquels elle doit faire face. À cette fin, la MRC des Sources a mis sur pied le Service d'accueil régional dont le mandat est :

- concevoir une politique d'accueil et de promotion de la MRC des Sources;
- inventorier les ressources susceptibles de favoriser l'accueil des citoyens et la promotion de notre territoire;
- suggérer une structure d'accueil;
- identifier des pistes d'action.

Afin de bien orienter les stratégies d'accueil et d'intégration sur le territoire de la MRC des Sources, il importe de bien définir les termes qui forment la base du présent document.

Accueil :

Processus visant à transmettre tous les outils et toutes les informations nécessaires aux nouveaux résidents ainsi qu'aux candidats à l'établissement. Ce processus concerne également toute forme de soutien offert à **toutes personnes** qui désirent s'établir de façon **permanente ou temporaire** dans la MRC des Sources ou qui y demeurent depuis peu.

Candidat à l'établissement ou résident potentiel :

Toute personne à la recherche d'un nouveau milieu de vie.

Intégration :

Processus permettant aux nouveaux résidents de créer des liens, de bâtir un réseau de contacts et ainsi de renforcer leur sentiment d'appartenance au milieu¹.

Nouveau résident :

Toute nouvelle personne qui s'installe sur une base **permanente ou temporaire** sur le territoire de la MRC des Sources incluant les personnes immigrantes issues d'autres communautés culturelles.

Composition du service d'accueil régional

Afin de structurer harmonieusement l'accueil sur le territoire de la MRC des Sources en appui aux actions réalisées dans les municipalités, en plus de répondre aux besoins des citoyens, mais également de ceux des entreprises, le Service d'accueil régional (SAR) est composé des représentants d'organismes suivants:

- MRC des Sources;
- Alliance des Corporations de développement;
- Carrefour jeunesse-emploi par le programme Place aux jeunes des Sources;
- Centre local de développement (CLD) des Sources – volet tourisme;
- Centre de santé et de services sociaux des Sources;
- Inode Estrie;
- SADC des Sources;
- Ville d'Asbestos.

¹ *Politique d'accueil des nouveaux résidents*, Ville d'Asbestos, janvier 2008.

Principes directeurs

La Politique d'accueil des nouveaux arrivants est fondée sur les principes directeurs suivants :

Identifier et informer

L'intervention de l'accueil doit se faire dès que les gens sont à la recherche d'un nouveau milieu de vie. Il faut qu'à ce moment des structures soient présentes afin de créer le contact et mettre en valeur les services et attraits la MRC des Sources.

Orienter

Les interventions de l'accueil dans chaque municipalité devront permettre de mieux orienter les arrivants potentiels vers les différents services et ressources, en tenant compte de leurs profils et de leurs besoins, afin de les inciter à s'établir et à vivre chez nous.

Accueillir

Les ressources du milieu collaborent à accueillir les nouveaux arrivants. Évidemment, l'accueil passe d'abord par la prise en charge de celle-ci par les acteurs des diverses communautés (cellules d'accueil). Ainsi, les intervenants du milieu seront actifs et auront en main les outils nécessaires afin que les nouveaux résidents ressentent l'importance qu'ils prennent pour leur communauté d'adoption.

Intégrer

L'intégration représente le premier pas vers le développement d'un sentiment d'appartenance chez le nouveau citoyen. Les divers intervenants du milieu (cellule d'accueil) doivent jouer un rôle de catalyseur, devenir le réseau d'intégration pour les nouveaux arrivants. Ils doivent être préoccupés par l'intégration de tous les nouveaux arrivants dans leur milieu respectif et assurer un suivi à court et moyen terme. Cette définition d'intégration inclut les personnes immigrantes et les travailleurs.

Promouvoir

Afin d'encourager la nouvelle population à s'identifier auprès des cellules d'accueil, il est essentiel de promouvoir les actions qui découlent de la politique, de développer des outils de communication et de marketing territorial pour stimuler la perception positive de la MRC des Sources, de démontrer les activités de diversification économique et attirer de la main-d'œuvre. De plus, il faut encourager les nouveaux arrivants à devenir des ambassadeurs pour la MRC des Sources afin que leur expérience d'accueil et d'intégration serve de levier pour l'attrait d'autres citoyens.

Orientations

Tenant compte de l'Agenda 21 local de la MRC des Sources, voici les orientations avec les axes d'intervention qui seront mis de l'avant afin de mettre en œuvre les actions découlant de la Politique d'accueil de la MRC des Sources.

Accueillir adéquatement les nouveaux arrivants et travailleurs

- responsabilisation des municipalités quant au rôle prépondérant qu'elles jouent dans l'accueil des nouveaux arrivants et la rétention de leur population;
- accompagnement des municipalités dans leur démarche d'accueil;
- accompagnement des employeurs dans l'accueil pour les personnes immigrantes.

Promouvoir les atouts pour les nouveaux arrivants

- utilisation des médias sociaux et des technologies de l'information pour favoriser l'attraction et la rétention des nouveaux arrivants;
- mise à jour d'un inventaire des offres de service;
- création de moyens et d'outils d'intégration et de rétention des populations.

Les actions et outils qui seront mis en place dans les prochaines années aideront à bien outiller les municipalités, les employeurs et les responsables de l'accueil dans leur rôle important à jouer auprès des nouveaux arrivants dans la MRC des Sources. La politique d'accueil aidera les acteurs responsables de l'accueil à bien intégrer les nouveaux arrivants dans leur nouveau milieu de vie et fera en sorte que ces-derniers voudront y demeurer.

La politique d'accueil de la MRC des Sources s'accompagne d'un plan d'action impliquant les acteurs du développement économique et social du territoire visant à l'atteinte d'objectifs réalistes et mesurables établis. Les orientations de la politique d'accueil sont en concordance avec l'Agenda 21 local de la MRC des Sources et en lien avec deux enjeux territoriaux et sept (7) objectifs stratégiques:

- Enjeux :
 - o l'équilibre démographique;
 - o l'identité de la MRC des Sources.
- Objectifs stratégiques déterminés :
 - o augmentation de la population habitant la MRC des Sources;
 - o augmentation du pourcentage de la population active pour favoriser l'équilibre de la pyramide des âges;
 - o augmentation du pourcentage de la population immigrante qui choisira de résider dans la MRC des Sources;
 - o développement d'une identité favorisant la fierté locale;
 - o amélioration de l'image médiatique de la région;
 - o amélioration de la qualité de vie de l'ensemble de la population de la MRC des Sources.

Conclusion

La MRC des Sources souhaite que cette politique d'accueil génère des retombées sociales inégalées. L'expérience d'accueil des nouveaux arrivants dans la MRC des Sources favorisera l'intégration et la participation citoyenne dans la reconstruction identitaire de la région. Cette politique agit ainsi à titre de cadre de référence des interventions et de mesures de l'atteinte des objectifs à moyen et long terme. Un plan d'action a été élaboré afin de mettre en œuvre les éléments de cette politique. Vous le trouverez en annexe de ce document.

Annexes :

- plan d'action;
- regard sur la MRC des Sources;
- portrait des villes et des municipalités.

Annexe 1 : Plan d'action

Le plan d'action sera basé sur un échéancier de trois (3) ans.

La vision s'articule autour de la vision de l'Agenda 21 local de la MRC des Sources :

« En 2025, la MRC des Sources est une région caractérisée par une population fière qui se renouvelle grâce à l'attractivité de son territoire. Les résidents la choisissent pour sa qualité de vie et ses opportunités d'affaires et d'emploi. L'autonomie collective reflète le pouvoir d'agir des individus qui y habitent. Le développement d'un pôle de compétitivité technologique, la saine gestion de l'eau et la protection des différents paysages ainsi que l'emphase mise sur la formation continue sont les assises de son développement durable. »

Les enjeux territoriaux :

- l'équilibre démographique;
- l'identité de la MRC des Sources.

Objectif 1 : Accueillir adéquatement les nouveaux arrivants et travailleurs

Axe d'intervention :

- **Responsabilisation des municipalités quant au rôle prépondérant qu'elles jouent dans l'accueil et la rétention de leur population**

Objectifs stratégiques de l'Agenda 21 local ciblés :

- augmentation de la population habitant la MRC des Sources;
- augmentation du pourcentage de la population active pour favoriser l'équilibre de la pyramide des âges;
- augmentation du pourcentage de la population immigrante qui choisira de résider dans la MRC des Sources;
- amélioration de la qualité de vie de l'ensemble de la population de la MRC des Sources.

Action	Indicateurs et cibles	Moyens	Acteurs mis à contribution	Ressources financières	Échéancier	Gouvernance
Désigner un responsable de l'accueil pour la MRC	Une personne désignée par la MRC	Agente d'accueil et promotion CLD	MRC des Sources	S.O.	2010	MRC des Sources
Rencontrer les conseils municipaux en atelier de travail	Rencontre des sept (7) municipalités	Expliquer la démarche d'accueil et les sensibiliser	Représentant de la MRC des Sources et un représentant du Service régional d'accueil (SAR)	Temps ressources	2014	MRC des Sources

Désigner un conseiller municipal responsable de l'accueil par municipalité	Une personne par municipalité (les 7 municipalités)	Assignment d'un conseiller par municipalité	Chaque conseil municipal (les 7 municipalités)	S.O.	2014	MRC des Sources
Assurer un suivi entre la municipalité et la MRC	Chaque municipalité s'occupe de leur accueil	3 rencontres par année	Service d'accueil régional	Temps ressources	En continu	Service d'accueil régional
Créer des activités d'accueil et de réseautage	Quelques activités par année	1 fois par année contacter les municipalités pour connaître les activités qui ont été réalisées	Chaque municipalité ou comité d'accueil de leur municipalité	Temps ressources et frais de l'activité	2014 en continu	Chaque municipalité

Axe d'intervention :

➤ **Accompagnement des municipalités dans leur démarche d'accueil**

Objectifs stratégiques de l'Agenda 21 local ciblés :

- augmentation de la population habitant la MRC des Sources;
- augmentation du pourcentage de la population active pour favoriser l'équilibre de la pyramide des âges;
- augmentation du pourcentage de la population immigrante qui choisira de résider dans la MRC des Sources;
- développement d'une identité favorisant la fierté locale;
- amélioration de la qualité de vie de l'ensemble de la population de la MRC des Sources.

Action	Indicateurs et cibles	Moyens	Acteurs mis à contribution	Ressources financières	Échéancier	Gouvernance
Élaborer une pochette d'accueil personnalisable	Une pochette d'accueil par municipalité	Soutenir les municipalités par l'offre technique et d'outils	- Agente de communication et de promotion de la MRC - Service d'accueil régional - Municipalités	10 000 \$	2014 en continu	MRC des Sources
Élaborer et offrir un document/outils de statistiques d'accueil pour les municipalités	Les municipalités devront prendre les statistiques des nouveaux arrivants	Offrir un outil de prise de statistique aux municipalités et fournir les données 1 fois par année au SAR	- Service d'accueil régional - Municipalités	S.O.	2014 en continu	Service d'accueil régional

Axe d'intervention :

➤ **Accompagnement des employeurs dans leur démarche d'accueil**

Objectifs stratégiques de l'Agenda 21 local ciblés :

- augmentation de la population habitant la MRC des Sources;
- augmentation du pourcentage de la population active pour favoriser l'équilibre de la pyramide des âges;
- augmentation du pourcentage de la population immigrante qui choisira de résider dans la MRC des Sources;
- amélioration du niveau d'éducation et de qualification dans la MRC des Sources;
- développement d'une identité favorisant la fierté locale;
- amélioration de la qualité de vie de l'ensemble de la population de la MRC des Sources.

Action	Indicateurs et cibles	Moyens	Acteurs mis à contribution	Ressources financières	Échéancier	Gouvernance
Faire participer les chambres de commerce aux démarches d'accueil et de réseautage	Les deux (2) chambres de commerce	Organiser des soirées d'information à leurs membres (nombre de personnes participantes aux soirées)	- Service d'accueil régional - Table de concertation et de formation de la main-d'œuvre	S.O.	2014 en continu	Service d'accueil régional
Donner de la formation au niveau du service à la clientèle	Nombre de personnes (entreprises) qui auront reçu la formation afin d'offrir un service à la clientèle plus adéquate pour mieux accompagner les nouveaux arrivants et travailleurs	1 formation offerte : lors des soirées des chambres de commerce et au réseau communautaire	- Service d'accueil régional - Chambres de commerce	1 000 \$ Plus temps ressources	2014 en continu	Service d'accueil régional

Objectif 2 : Promouvoir les atouts des municipalités de la MRC des Sources et bien intégrer les nouveaux arrivants

Axe d'intervention :

- **Utilisation des médias sociaux et des technologies de l'information pour favoriser l'attraction et la rétention des nouveaux arrivants**

Objectifs stratégiques de l'Agenda 21 local ciblés :

- développement d'une identité favorisant la fierté locale;
- amélioration de la qualité de vie de l'ensemble de la population de la MRC des Sources.

Action	Indicateurs et cibles	Moyens	Acteurs mis à contribution	Ressources financières	Échéancier	Gouvernance
Publiciser les bons coups sur les nouveaux arrivants	Compositions d'articles dans les médias locaux et sociaux	Un article dans les médias locaux et sociaux par mois	<ul style="list-style-type: none"> - Municipalités - Agents de développement - Agente de migration Place aux - Chambres de commerces - Mes Sources en bref - Bureau information touristique 	S.O.	2014 en continu	MRC des Sources (agente de communication et de promotion)
Mettre en valeur les spécificités de chacune des municipalités	Pour chaque municipalité, inclure dans la pochette d'accueil	Support aux municipalités par l'offre technique et d'outils	<ul style="list-style-type: none"> - Service d'accueil régional - Bureau d'information touristique - Municipalités 	S.O.	2014 en continu	Service d'accueil régional
Créer des capsules vidéos humoristiques	Publication des capsules sur le site de la MRC, BIT, portail Mes Sources, municipalités et autres	Créer 5 capsules	<ul style="list-style-type: none"> - Service d'accueil régional - Agente de communication et de promotion de la MRC - Bureau d'information touristique 	Prix à valider	2014 en continu	Service d'accueil régional

Axe d'intervention :

➤ **Se doter de moyens et d'outils pour intégrer et retenir les populations**

Objectifs stratégiques de l'Agenda 21 local ciblés :

- augmentation de la population habitant la MRC des Sources;
- augmentation du pourcentage de la population active pour favoriser l'équilibre de la pyramide des âges;
- augmentation du pourcentage de la population immigrante qui choisira de résider dans la MRC des Sources;
- développement d'une identité favorisant la fierté locale;
- amélioration de la qualité de vie de l'ensemble de la population de la MRC des Sources.

Action	Indicateurs et cibles	Moyens	Acteurs mis à contribution	Ressources financières	Échéancier	Gouvernance
Offrir un autobus réseautage (repêchage des joueurs autonomes)	30 personnes par année	Un circuit en autobus afin de démontrer les services et attraits disponibles dans la MRC dès leur première année d'arrivée	<ul style="list-style-type: none"> - Service d'accueil régional - Agente de communication et de promotion de la MRC - Élus - Personnes des comités d'accueil - Agents de développement 	1 000 \$ (autobus et repas) Plus temps ressources	2014 en continu	Service d'accueil régional

Axe d'intervention :

➤ **Favoriser une structure d'accueil adapté pour les personnes immigrantes**

Objectifs stratégiques de l'Agenda 21 local ciblés :

- augmentation du pourcentage de la population immigrante qui choisira de résider dans la MRC des Sources.

Action	Indicateurs et cibles	Moyens	Acteurs mis à contribution	Ressources financières	Échéancier	Gouvernance
Mettre en place des modalités d'accueil spécifiques aux personnes immigrantes	Document présentant les particularités de cet accueil	Rencontres avec les instances régionaux et locaux	<ul style="list-style-type: none"> - Agente d'accueil et de promotion - Partenaires locaux et régionaux 	Temps des ressources	Janvier 2015	Service d'accueil régional

Adapter nos structures d'accueil en fonction des personnes immigrantes	Offrir des outils adéquats	Outils d'accueil adaptés	<ul style="list-style-type: none"> - Agente d'accueil et de promotion - Municipalités - Place aux Jeunes Desjardins des Sources (CJE) - Service d'accueil régional - Club de placement régional - CLE Asbestos 	5 000 \$	Juin 2015	Service d'accueil régional
---	----------------------------	--------------------------	--	----------	-----------	----------------------------

Annexe 2: Regard sur la MRC des Sources

Portrait de la MRC des Sources

Située en Estrie, à moins de 45 minutes de Sherbrooke et de Victoriaville, à moins d'une heure de Drummondville et de Trois-Rivières, de même qu'à peine 1 h 30 des ponts de Québec et de Montréal, la MRC des Sources possède une position centrale stratégique, en plus d'offrir un paysage varié de lacs, de rivières, de montagnes et de grands espaces.

L'ensemble des acteurs du territoire de la MRC des Sources travaille à réaliser plusieurs projets intéressants qui assurent sa diversification économique : création d'un parc régional autour du Mont-Ham, restauration du plan d'eau des Trois-Lacs, mise en valeur des produits du terroir et du paysage, création de micro-entreprises et mesures pour favoriser l'implantation des travailleurs autonomes sur le territoire, transformation des produits agroalimentaires, déploiement d'un réseau de fibre optique dans le parc industriel de la ville centre et accès Internet sur tout le territoire, développement de projets résidentiels ayant une image forte, soutien pour favoriser la relève dans les organisations économiques et communautaires, etc.

Cependant, notamment en raison de la proximité de centres urbains d'importance, il y a une rareté dans les offres d'emploi et des lacunes pour l'accueil des nouveaux arrivants. Les perspectives démographiques de la MRC des Sources posent actuellement, et continueront de poser, des défis importants pour la région. Le départ à la retraite des *baby-boomers* s'accroît d'année en année, alors que la MRC des Sources voit partir ses jeunes diplômés vers les lieux pouvant offrir une formation professionnelle, collégiale ou universitaire. Cette situation, qui est partagée à l'échelle du Québec, interpelle la région de la MRC des Sources sur sa capacité à développer son attractivité pour s'assurer d'une disponibilité des ressources humaines, de l'occupation de son territoire et de la pérennité des services qui y sont offerts.

Évolution démographique

Le défi démographique constitue depuis longtemps un des enjeux majeurs de la MRC des Sources. Aujourd'hui, la population de la MRC des Sources avoisine les 15 000 habitants, lesquels sont répartis sur quelque 786 km² divisés en sept (7) municipalités. Il fut un temps, dans les années 1970, où l'on pouvait en compter plus de 20 000. Le déclin démographique s'est fait sentir davantage à Asbestos, une ville qui est passée de 11 000 habitants à un peu plus de 6 000 actuellement. Par contre, la situation s'est relativement stabilisée depuis plus de 20 ans : en 1991 la population était de 15 381 habitants. Certaines municipalités, comme Asbestos, Saint-Georges-de-Windsor et Saint-Camille, connaissent une croissance certaine.

Selon une étude réalisée en 2003 par l'Institut de la statistique du Québec, on annonçait que la population subissait un déclin démographique, tant et si bien qu'en 2016, la population ne serait plus que 13 776 habitants. Or, en 2009, l'Institut révisé ses données : en 2016, la population sera majorée à 14 903. Par contre, la nouvelle étude mentionne que la population de la MRC ne devrait pas dépasser 15 267 en 2021, soit un peu moins qu'en 1991 !

L'analyse historique et prospective de la population démontre que le défi démographique est toujours d'actualité et l'accueil devient, dans ce contexte, une préoccupation majeure qui devrait rejoindre l'ensemble des acteurs et actrices du milieu. Il ne s'agit pas ici d'être nostalgique, mais d'être résolument optimiste, en commençant par porter un regard sur les principaux atouts de chacune des municipalités de la MRC des Sources.

Besoins en main-d'œuvre

L'enjeu de la démographie sur le territoire de la MRC des Sources est d'autant plus important qu'elle a une incidence directe sur la vitalité économique. En effet, Emploi Québec Estrie prévoit une demande totale de main-d'œuvre de 30 100 postes d'ici 2014, 8 100 postes proviendront de l'évolution économique, alors que 22 000 postes (73 %) seront à combler à la suite des départs à la retraite.² Ce besoin est préoccupant, lorsqu'on sait «qu'en Estrie, depuis 2007, on compte plus de gens âgés de 55 et 64 ans, que de jeunes de 20 à 29 ans»³ Pour le territoire de la MRC des Sources, ces données totalisent 425 emplois à combler⁴.

Parmi les impacts de la rareté de la main-d'œuvre, notons, entre autres, une compétition plus vive des entreprises pour attirer et retenir une main-d'œuvre compétente, des investissements et des ajustements pour fidéliser le personnel, une augmentation des coûts de production, la désuétude des compétences du personnel, etc. Pour toutes ces raisons, Emploi Québec propose de combler ces besoins de main-d'œuvre en misant sur les jeunes (ils représentent de 55 % à 60 % de la relève), les immigrants (leur contribution pourrait combler 9 % des besoins), et en favorisant les contributions des femmes et des travailleurs expérimentés (la contribution des personnes de 65 ans et plus pourrait représenter 10 % de la main d'œuvre)⁵.

Une autre piste de solution envisagée est d'inciter les municipalités à se doter de politiques d'accueil qui favoriseront l'ouverture à la diversité dans les milieux de vie et au sein des entreprises en plus de valoriser la contribution des jeunes, des aînés, etc.⁶

² Emploi Québec. « Contexte économique : les plus récentes perspectives professionnelles », Choc démographique : impacts et pistes de solutions, présenté dans le cadre de la Tournée régionale des élus municipaux de l'Estrie, 2011.

³ Emploi Québec. « Indice de remplacement », Choc démographique : impacts et pistes de solutions, présenté dans le cadre de la Tournée régionale des élus municipaux de l'Estrie, 2011.

⁴ Emploi Québec. « Démographie : la situation de l'Estrie – MRC des Sources », Choc démographique : impacts et pistes de solutions, présenté dans le cadre de la Tournée régionale des élus municipaux de l'Estrie, 2011.

⁵ Emploi Québec. Choc démographique : impacts et pistes de solutions, présenté dans le cadre de la Tournée régionale des élus municipaux de l'Estrie, 2011.

⁶ Emploi Québec. « Pistes de solution », Choc démographique : impacts et pistes de solutions, présenté dans le cadre de la Tournée régionale des élus municipaux de l'Estrie, 2011.

Portrait statistique de la MRC des Sources

Évolution de la population

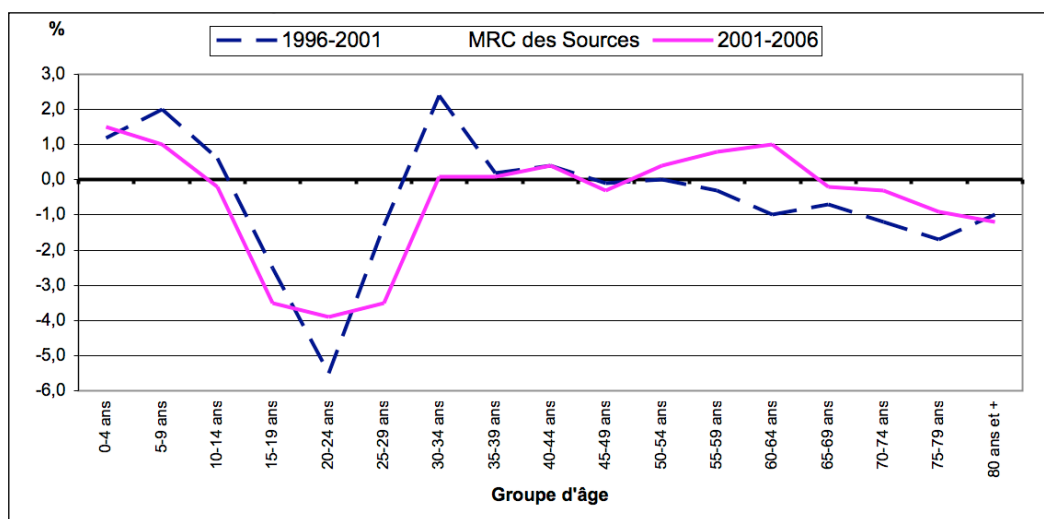
1996	2001	2006	2009	2011
15 005	14 535	14 446	14 569	14 786

Faits marquants

- perte importante de la population entre 1996 et 2006, la population stable depuis;
- population vieillissante: âge médian de la population de 48,7 ans en 2011 comparativement à 41,9 ans au Québec;
- 94 % des résidents recensés en 2006 habitaient la même municipalité de la MRC depuis au moins 5 ans. À titre de comparaison, 82 % des québécois recensés en 2006 demeuraient dans la même municipalité depuis au moins 5 ans;
- parc immobilier abordable avec une valeur moyenne des propriétés de 116 351 \$ en 2011;
- nombreux services publics (hôpital, écoles primaires et secondaires, Service Canada, SAAQ, etc.);
- infrastructures sportives et de loisirs variés;
- paysages typiques des Cantons de l'Est;
- qualité de vie qui favorise l'arrivée des jeunes familles ou le retour d'anciens résidents retraités qui reviennent dans leur région natale.

La MRC des Sources possède un profil migratoire qui s'apparente aux régions éloignées du Québec et qui est caractérisé par un taux net de migration interne fortement négatif chez les 15-24 ans et près de zéro ou légèrement positif pour les autres tranches d'âges.

TABLEAU 1 : Taux net de migration interne par âge, MRC des Sources, moyenne sur 5 années, 1996-2001 et 2001-2006.



Source : Institut de la statistique du Québec

Les courbes montrent clairement la perte que subit la région à la suite du départ des 15-29 ans (études, travail, etc.), alors que les taux nets de migration des autres tranches d'âges ne comblent pas l'écart. On remarque également une baisse marquée des 30-34 ans dans la période 2001-2006 par rapport à 1996-2001, qui s'accompagne d'une baisse du taux net des groupes d'âges de leurs enfants (0-9 ans). De fait, cette situation a provoqué une baisse continue de la clientèle dans les écoles primaires et secondaires de cette MRC dans les dernières années. La MRC a par ailleurs connu une arrivée plus importante de personnes de 50-64 ans dans la dernière période de référence.

Les perspectives démographiques de la MRC des Sources de 2006 à 2031 sont très encourageantes. Selon les chercheurs, l'accroissement sera entre 8,4 % à 11 % d'ici 2031. La plus forte proportion sera au niveau des personnes de plus de 65 ans et l'âge médian pourrait être d'environ 51 ans en 2031, à comparer à 47 ans en 2006. Il faut tenir compte que la population augmentera et deviendra plus âgée, mais il est important de ne pas oublier de bien accueillir les familles qui permettront de garder la MRC vivante.

Le solde migratoire pour les 15 à 34 ans varie depuis 2001 à 2011 de -5 % à -0,07 %. Lorsque nous avons un solde migratoire plus élevé, des projets domiciliaires ou l'arrivée d'une usine permet l'accroissement. Le solde le plus négatif est dû à la fermeture d'une usine employant plusieurs personnes.

Annexe 3 : Portrait des villes et municipalités de la MRC des Sources

La MRC des Sources compte sept (7) municipalités : Asbestos, pôle urbain comportant aussi un secteur de villégiature avec les Trois-Lacs; Danville, bijou du patrimoine architectural qui traduit bien ses origines de la Nouvelle-Angleterre; Ham-Sud, Saint-Adrien, Saint-Camille, Saint-Georges-de-Windsor et Wotton aux attraits uniques et aux paysages à couper le souffle. Dans cette annexe, nous vous dressons le portrait détaillé pour chacune des sept (7) municipalités, soit l'évolution de la population, quelques faits marquants et l'analyse de la situation.

Asbestos

Pôle urbain, Asbestos offre à ses citoyens et à ceux de la MRC des Sources tous les services régionaux de proximité : centre hospitalier avec urgence, CLSC, écoles primaires et secondaire, centre commercial, épicerie, pharmacies, centres de rénovation, résidences pour personnes âgées, professionnels de tous genres, centre de conditionnement physique, golf, hôtels, restaurants, aréna, centre de villégiature, développements résidentiels boisés ou près d'un lac, parcs municipaux neufs, piscines et jeux d'eau. La ville offre également des camps de jour lors des vacances estivales alors que les écoles en offrent pour les périodes de relâche.

Asbestos possède un parc industriel dont les entreprises ont accès à la fibre optique ainsi qu'à différents incitatifs à l'établissement. Côté culturel, le Camp musical, dont la réputation n'est plus à faire est l'hôte, chaque année, du Festival de jazz qui permet à la population de se familiariser avec ce type de musique. En plus de sa vocation d'offrir des sessions en résidence aux jeunes étudiants en musique.

C'est aussi à Asbestos que l'on retrouve le plus ancien festival de la MRC (Festival des Gourmands) ainsi que les populaires Régates de bateaux de carton, de courses de tracteurs à pelouse ainsi que plusieurs autres. De plus, deux campings situés aux abords du lac Trois-Lacs permettent de découvrir la région de façon saisonnière pendant la période estivale. Le secteur du lac Trois-Lacs comble les attentes pour les amateurs de sports nautiques, de pêche, de baignade et de plage.

Évolution de la population

1996	2001	2006	2009	2011
6 793	6 580	6 819	6 834	7096

Faits marquants

- augmentation de la population depuis 1996;
- population vieillissante: âge médian de la population de 49,5 ans en 2006;
- 84 % des résidents recensés en 2006 habitaient la municipalité depuis au moins 5 ans;

- parc immobilier important et abordable avec une valeur moyenne des propriétés de 83 800 \$ en 2006;
- grande proportion d'appartements (20 % des loyers);
- nombreux services à la population et bonnes infrastructures sportives et de loisirs;
- secteur de villégiature aux abords du lac Trois-Lacs;
- incitatifs industriels par la Corporation de développement d'Asbestos.

Analyse de la situation d'Asbestos

Asbestos a une politique d'accueil ainsi qu'un comité d'accueil qui organise, en collaboration avec le conseil municipal, les commerces et les entreprises, un événement annuel dans une formule de 5 à 7 afin de favoriser les échanges et le réseautage. De plus, à leur arrivée, les nouveaux résidents peuvent obtenir un encadrement et un soutien personnalisé offert par la Ville d'Asbestos. Une trousse d'information sur les ressources, les services municipaux et les organismes est remise au nouvel arrivant pour faciliter son adaptation. Le conseil municipal de la Ville d'Asbestos a également adopté une politique familiale dont les actions se déclinent dans les secteurs des loisirs, la culture, la vie communautaire, l'environnement, la sécurité et le transport. On retrouve également à Asbestos une vitalité sociocommunautaire pour les différentes clientèles (0-5 ans, jeunesse, aînés). Cependant, on constate un manque quant à l'offre de services pour les femmes ainsi que le groupe d'âge des 30 ans à 45 ans. C'est aussi à Asbestos que l'on retrouve la Maison des familles qui est à créer une banque de gardiennage pour les familles de la MRC. Il y a beaucoup d'activités offertes pour les familles, mais elles sont peu connues.

Le programme d'accès à la propriété est également méconnu, de même que celui d'incitatifs industriels. Une réflexion est en cours pour favoriser l'implantation de nouveaux commerces. On constate également que l'offre d'appartements est peu connue et que ces derniers ne sont pas répertoriés dans un registre facilement accessible.

Danville

Danville est reconnue comme la première municipalité à recevoir la certification de Village-relais dans la province de Québec. La Ville de Danville possède un riche patrimoine historique et architectural. 8,5 % de la population de Danville est anglophone. Au cœur du village, communément appelé le « Carré de Danville », inspiré de l'architecture de la Nouvelle-Angleterre, tous les samedis de l'année, est tenu un marché public (faisant partie du circuit des Cafés de Village des Cantons-de-l'Est). On y retrouve également : restaurants, boutique écologique, galerie d'art, pharmacie, centre de rénovation station-service et dépanneur. Le cyclisme est à l'honneur, avec le centre cycliste régional et la Route Verte no 1 qui traverse le territoire.

L'étang Burbank, pour sa part, est le seul étang presque entièrement couvert de brasénies en Amérique du Nord où nichent environ 250 espèces d'oiseaux recensés que l'on peut admirer notamment lors de la Fête des oiseaux migrateurs. Le site qui entoure l'étang offre environ 5 km de sentiers aux citoyens et aux visiteurs, avec une accessibilité pour ceux qui sont à mobilité réduite.

C'est aussi à Danville que se tient le Symposium des arts qui permet de rendre accessible les arts visuels à la population d'ici et d'ailleurs. On y dénombre également plusieurs galeries d'art. Danville possède quatre lieux de culte de confessionnalité différente (Anglicane, United, Catholique et Advent), la seule école anglophone primaire dans la MRC, un club de soccer fédéré ainsi qu'un parc industriel. C'est aussi à Danville que l'on retrouve le bureau d'information touristique (BIT) de la MRC des Sources, seul lieu d'accueil sur le territoire, reconnu par Tourisme Québec. Le BIT est ouvert à l'année et possède une boutique de produits régionaux dont s'inspirent les autres lieux d'accueil touristique.

Évolution de la population

1996	2001	2006	2009	2011
4 529	4 301	4 041	4 113	4070

Faits marquants

- perte significative de population depuis 1996;
- population vieillissante : âge médian de la population de 46,3 ans en 2006;
- 92 % des résidents recensés en 2006 habitaient la municipalité depuis au moins 5 ans;
- population anglophone représentant environ 10 % des résidents;
- joyau du patrimoine bâti exceptionnel et bonne offre de commerces de proximité (Carré de Danville);
- la Ville de Danville possède un bon potentiel de développement résidentiel en campagne (106 unités potentielles) grâce aux nouvelles réglementations permises par l'article 59 de la CPTAQ;

- valeur moyenne des propriétés assez élevée avec 103 277 \$ en 2006;
- proximité de Victoriaville et de Richmond (axe 116 et à moins de trente minutes des autoroutes 20 et 55).

Analyse de la situation de Danville

Danville offre beaucoup d'infrastructures de loisirs (piscine municipale, terrain de balle, terrain de soccer, parc municipal, lieux de randonnées pédestres). Afin de s'assurer de faire les bons investissements en lien avec les parcs qui se retrouvent sur le territoire, les élus danvillois ont demandé à obtenir un plan directeur des parcs. Cet outil trace les orientations qu'ils devraient prendre en lien avec le développement des parcs municipaux. Le Centre Monseigneur Thibault sera complètement dédié aux loisirs des différentes organisations de Danville. La Route Verte no 1, est la seule piste cyclable traversant tout le Québec et permet aux usagers d'avoir un sentier de qualité. Ajoutons que le Centre de la petite enfance (CPE) Les Petits soleils est un lieu prisé par les familles avec de jeunes enfants.

La Chambre de commerce de Danville est également très active. Elle favorise le développement des affaires dans sa collectivité, agit comme porte-parole de la communauté professionnelle et des affaires et traduit en action l'ensemble des intérêts de ses membres. Elle offre à ces derniers des activités favorisant le réseautage, l'amélioration de leurs compétences et l'accès à des occasions d'affaires. La Chambre de commerce souhaite aussi favoriser la reconnaissance et le rayonnement de la région et de ses entreprises.

L'offre touristique est très grande à Danville, ce qui s'avère en même temps une belle porte d'entrée pour les nouveaux arrivants. Le bureau d'information touristique de la MRC des Sources est le seul bureau en dehors des axes autoroutiers des Cantons-de-l'Est et il est ouvert à l'année. Les bonnes tables, les événements, le patrimoine et la richesse culturelle permettent à cette ville de se démarquer.

Il n'y a pas de comité d'accueil, ni de politique familiale. Toutefois, une politique familiale sera déposée prochainement et s'arrimera à celle de la MRC des Sources.

Avec son mont qui culmine à 713 mètres d'altitude, Ham-Sud offre une vue imprenable sur les environs. Auberge, résidence de tourisme, table champêtre, offres agrotouristiques, micro-brasserie, sentiers pédestres, campings, tentes prospecteurs, camps rustiques, disc golf (seul parcours en forêt au Québec) et lacs en font un paradis pour les amateurs de la nature et les visiteurs. C'est d'ailleurs dans cet ancien chef-lieu du comté de Wolfe que la MRC travaille à la création du Parc régional du Mont-Ham. De plus, un projet domiciliaire se développe au pied du Mont-Ham pour permettre de profiter de cette nature.

Évolution de la population

1996	2001	2006	2009	2011
233	235	219	210	225

Faits marquants

- légère perte de population depuis 1996;
- 98 % des résidents recensés en 2006 habitaient la municipalité depuis au moins 5 ans;
- très petite municipalité, peu de services de proximité;
- population vieillissante : âge médian de la population de 46,2 ans en 2006;
- projets domiciliaires dans le village et présence d'un secteur de villégiature en campagne;
- parc immobilier restreint, mais abordable avec une valeur moyenne des propriétés de 77 439 \$ en 2006;
- bonne infrastructure récréotouristique;
- secteur forestier important.

Analyse de la situation

Le Mont-Ham est un atout important afin de dynamiser cette petite municipalité par son projet de parc régional qui permettrait d'offrir une reconnaissance importante à l'échelle provinciale. Le lac à la Truite est un camping offrant une multitude de services : locations d'embarcation nautique sans moteur, pratique de la pêche, baignade dans une eau limpide.

Pour sa population, il est très intéressant de trouver les services suivants : la bibliothèque, la Maison des jeunes et un parc municipal. Toutefois, on dénote un manque de services de proximité et l'absence d'une politique familiale. La proximité de Weedon par la route 112 est un facteur favorable.

Nichée entre deux montagnes, Saint-Adrien a réussi à conserver son école primaire grâce au partenariat et à l'ingéniosité de chacun des partenaires. Nouvellement rénovée, cette dernière accueillera de nouveau une classe de maternelle. Avec son centre communautaire et culturel, son épicerie, sa station d'essence et son espace restauration, son offre de loisirs, son centre de santé (massothérapie, esthétique, balnéothérapie, psychothérapie, spa, sauna) et ses nombreux artistes, Saint-Adrien demeure un milieu de vie stimulant. C'est d'ailleurs à Saint-Adrien que sont nées les Soirées Cabaret permettant aux jeunes d'expérimenter les arts de la scène ainsi que le Festival du bûcheron, une compétition amicale printanière relative au métier de bûcheron de l'époque. Même si la municipalité est surtout à vocation agricole, la présence de terrains industriels favorise l'implantation de petites et moyennes entreprises manufacturières. Plusieurs travailleurs autonomes qui œuvrent dans le secteur culturel ont choisi de s'établir dans cette municipalité.

Évolution de la population

1996	2001	2006	2009	2011
534	530	488	489	490

Faits marquants

- perte significative de population entre 2001 et 2006 dû à un incendie détruisant une entreprise qui employait plusieurs personnes. À la suite de la décision de l'entreprise de ne pas rebâtir, plusieurs personnes ont quitté Saint-Adrien pour se trouver un autre emploi ailleurs. La population demeure stable depuis;
- population vieillissante : âge médian de la population de 46,4 ans en 2006;
- 96 % des résidents recensés en 2006 habitaient la municipalité depuis au moins 5 ans;
- école primaire en meilleure position;
- projets domiciliaires dans le village et en campagne;
- peu d'appartements et un parc immobilier restreint dans la municipalité;
- architecture canadienne-française, paysages typiques des Appalaches;
- centre culturel et communautaire dynamique, présence de plusieurs artistes dans la municipalité;
- secteur forestier important;
- proximité de Victoriaville (moins de 30 minutes).

Analyse de la situation

Le développement domiciliaire Espace nature Petit Mont-Ham permet aux nouveaux propriétaires de se construire une résidence, mais également de profiter de l'ensemble du boisé, des sentiers et des cours d'eau qu'on y retrouve. Saint-Adrien connaît une croissance de sa population, ce qui renforce les services de proximité. Ce village est en expansion notamment par la croissance du nombre de jeunes familles, la grande ouverture sur les loisirs sportifs et culturels, une troupe de théâtre amateur. Les gens en place sont accueillants et le dynamisme des jeunes arrivants est stimulant. Un nouveau souffle permet à cette municipalité de se positionner par la venue des professionnels (travailleurs autonomes) dans le domaine de la culture (studio d'enregistrement, salle de spectacle, agent d'artistes, tambourier, artistes peintres, musiciens, etc.). Cette municipalité possède plusieurs infrastructures et lieux de loisirs pour tous les groupes d'âges durant toutes les saisons. Le comité d'accueil des nouveaux résidents est actif, notamment à la suite de l'accompagnement effectué par Inode Estrie. Toutefois, avec l'arrivée des nouveaux arrivants, il y a encore des éléments à développer.

Reconnue pour son dynamisme communautaire et culturel, Saint-Camille a vu sa population croître de 14 % en 10 ans, atteignant ainsi l'objectif démographique que la municipalité s'était fixé. Profitant de sa proximité avec Sherbrooke (moins de 30 minutes) et de l'accueil de la communauté, ses deux projets domiciliaires, la Coopérative du Rang 13 et le Parc Agro villageois, ont permis l'établissement de près d'une trentaine de nouvelles familles, provoquant l'ajout de nouvelles classes à l'école primaire du village.

Saint-Camille dispense une excellente offre culturelle avec son P'tit Bonheur, lequel se distingue par la diffusion professionnelle des arts de la scène et des arts visuels, le Musée la Souvenance (objets anciens), les galeries d'art, la tenue du Festival international du masque à tous les deux ans et la Chapelle Saint-Antoine qui accueille des spectacles de musique classique en été. Un comité des loisirs dynamique assure une offre très intéressante à laquelle s'est ajouté récemment un sentier multifonctionnel de 4,5 km. Saint-Camille offre plusieurs infrastructures de loisirs de qualité et d'une grande diversité : une patinoire couverte, des jeux d'eau, un terrain de volleyball de plage, des sentiers pédestres, une joujouthèque, un service de garde scolaire, l'église transformée en bibliothèque, salle multifonctionnelle avec la préservation pour le culte. Plusieurs projets sont en cours afin de dynamiser encore plus ce milieu.

Évolution de la population

1996	2001	2006	2009	2011
459	440	448	470	511

Faits marquants

- bonne augmentation de la population depuis 2006;
- population assez jeune: âge médian de la population de 41,5 ans en 2006;
- 92 % des résidents recensés en 2006 habitaient la municipalité depuis au moins 5 ans;
- projets domiciliaires dynamiques dans le village et en campagne;
- peu d'appartements et un parc immobilier restreint dans la municipalité;
- valeur moyenne des propriétés assez élevée avec 102 015 \$ en 2006;
- centre culturel et communautaire dynamique, bonne offre de service de proximité;
- proximité de Sherbrooke et du Centre hospitalier universitaire de Sherbrooke (CHUS).

Analyse de la situation

La Municipalité de Saint-Camille est très structurée au niveau de l'accueil et de la rétention de ses résidents, notamment parce qu'elle se positionne comme une municipalité visionnaire axée sur le développement humain et communautaire de sa collectivité. De plus, Saint-Camille possède une politique familiale. Le comité d'accueil des nouveaux résidents est actif, notamment à la suite de l'accompagnement effectué par Inode Estrie. Ils ont axé leur vision avec la mission éducative de l'école de la municipalité comme facteur attractif. Cependant, comme plusieurs petites municipalités, malgré l'arrivée de 25 nouvelles familles dans le rang 13, il reste des éléments à combler au niveau de l'accueil.

L'avènement de nombreuses nouvelles familles pose le défi de bien intégrer ces nouveaux citoyens à la communauté. Il faut également concilier les nouveaux services développés pour ces jeunes familles avec les services existants pour d'autres tranches de la population. Même si le parc immobilier s'est passablement agrandi, la disponibilité de logements demeure très limitée pour d'éventuels nouveaux résidents. Finalement, un accueil de qualité demande beaucoup de temps et d'énergie et, à ce niveau, certaines personnes donnent énormément. Pour éviter un essoufflement, il faut s'assurer que cette responsabilité soit partagée avec plusieurs personnes.

Saint-Georges-de-Windsor

De sa halte belvédère dite « De la Vache », Saint-Georges-de-Windsor laisse découvrir, dans une vision panoramique exceptionnelle, les paysages environnants et l'ensemble des communautés de la MRC des Sources. La réputation de sa fromagerie familiale n'est plus à faire après 70 ans d'existence. Tous les fromages sont fabriqués quotidiennement à l'ancienne avec du lait 100 % de chez nous, les amateurs de « petit lait » font la file pour savourer ce plat typique de la région. Son église regorge de trésors patrimoniaux, seule église au Québec possédant un chœur orné des statues des 12 apôtres et dont 7 magnifiques sculptures du maître Louis Jobin. Se dédiant aux familles, Saint-Georges-de-Windsor voit sa démographie augmenter d'année en année et offre une garderie (61 places) prônant les valeurs écologiques, un développement résidentiel ainsi qu'un parc multifonctionnel répond aux besoins de toutes les générations. Son économie est basée sur l'agriculture et ses loisirs, dont les fameuses courses de tracteurs à pelouse sur neige, attirent des gens de partout.

Évolution de la population

1996	2001	2006	2009	2011
874	881	911	918	911

Faits marquants

- augmentation constante de la population depuis 1996;
- population assez jeune: âge médian de la population de 42,9 ans en 2006;
- 94 % des résidents recensés en 2006 habitaient la municipalité depuis au moins 5 ans;
- projets domiciliaires dans le village et présence d'un secteur de villégiature en campagne;
- peu d'appartements dans la municipalité;
- valeur moyenne des propriétés assez élevée avec 101 772 \$ en 2006;
- présence d'une agriculture prospère;
- bons axes routiers, à proximité de l'autoroute 55, de la Ville de Sherbrooke et Windsor.

Analyse de la situation

Saint-Georges-de-Windsor possède un comité d'accueil et une politique familiale qui reflètent le dynamisme au sein des loisirs, de l'offre de services et plus encore. Dans l'optique d'augmenter sa population, deux projets domiciliaires prônent dans cette municipalité, dont un développement sur le

rang 3 et l'autre au cœur du village, offrant des avantages attrayants selon la clientèle visée. Une liste des logements et appartements disponibles est mise à la disposition des gens.

Saint-Georges-de-Windsor mise depuis plusieurs années sur une offre de services en loisirs très diversifiée, structurée et courue : ligue de baseball et de hockey, festival d'été avec des activités variées, course de tracteurs à pelouse l'hiver, etc. Le tourisme est présent ainsi que l'offre agrotouristique (fromagerie, belvédère, Balade des gens heureux, Versant rouge, etc.) et en pleine expansion, laissant place pour de projets futurs.

La proximité de Sherbrooke et de Windsor permet de se rendre à ces endroits pour le travail ou autres activités en moins de trente minutes. Toutefois, l'offre de services de proximité est complète par le dépanneur, bureau de poste, station d'essence, école primaire, CPE privé, accrédité et écologique.

Située au centre de la MRC des Sources, Wotton est l'un des plus anciens villages francophones agricoles du Québec avec d'excellentes terres cultivables. On a accès à plusieurs infrastructures tels une bibliothèque, une piscine municipale, un terrain de soccer, de baseball et de tennis. Un centre multifonctionnel abrite une patinoire couverte l'hiver et une multitude de possibilités de jeux en saison estivale. Wotton se démarque par sa vie communautaire et culturelle axée vers les activités intergénérationnelles offertes par les membres du Comité du Village des Aînés. La Société d'histoire, la Société de développement et plus d'une centaine de bénévoles travaillent à la dynamisation de l'offre touristique et culturelle : forfaitisation de groupe, Centre d'interprétation de la vie catholique en milieu rural, festival country, festival des traditions et les activités du Carrefour de la diversité, qui se veut un projet d'embellissement et de mise en valeur du cœur du village. Le Centre de plein air le Soulier vert est un lieu prisé par les familles afin de s'offrir un moment de détente à coût modique aux abords de la rivière Nicolet. La majestueuse église de Wotton, joyau du patrimoine, offre une programmation d'activités culturelles variées en conservant sa vocation de culte. De plus, la Sûreté du Québec de la MRC des Sources est basée dans cette municipalité, ce qui offre un sentiment de sécurité.

Évolution de la population

1996	2001	2006	2009	2011
1583	1568	1540	1535	1453

Faits marquants

- perte de population importante. Population assez jeune: âge médian de la population de 43,9 ans en 2006;
- 97 % des résidents recensés en 2006 habitaient la municipalité depuis au moins 5 ans;
- parc immobilier assez important, abordable avec une valeur moyenne des propriétés de 87 235 \$ en 2006;
- la Municipalité de Wotton possède le plus haut potentiel de développement résidentiel en campagne de la MRC (109 unités potentielles), grâce aux nouvelles réglementations permises par l'article 59 de la CPTAQ;
- présence d'une agriculture prospère;
- comité des loisirs très actif dans la municipalité et infrastructures sportives qui se bonifient d'année en année;
- riche de son histoire, Wotton a contribué de manière significative au développement rural du Québec.

Analyse de la situation

Bien que n'ayant pas de politique d'accueil, afin de bien intégrer les nouveaux arrivants, la Municipalité de Wotton a un comité d'accueil. Aussi une politique familiale, adoptée en 2009, fait, en quelque sorte, office de politique d'accueil car elle inclut plusieurs éléments touchant l'accueil des nouveaux arrivants. Il y a un parc industriel, qui pourrait servir de tremplin pour plusieurs nouveaux projets avec des incitatifs. Une signalisation adéquate permettrait de bien faire connaître les infrastructures de loisirs. Wotton est une pionnière de services en Coopérative agricole au Québec. D'ailleurs, on retrouve deux commerces de machineries agricoles. Cette municipalité aurait tout à gagner de devenir des ambassadeurs dans le domaine agricole. Plusieurs dossiers sont en développement afin de dynamiser ce milieu de vie.